



推进文旅深度融合发展 拉动经济和就业“双提升”

冬去春来、夏末秋初，北国江城的每一季都会掀起文旅新热潮。文旅市场消费的需求、文旅行业业态的兴盛、文旅链条维度的延伸，带动了吉林市经济就业“双提升”。年初以来，吉林市不断推陈出新的文旅项目已经为近2万人提供了就业创业的新机遇，他们也正在成为助力打造全域、全季、全时、全要素、全链条旅游文化名城的“生力军”。

——向“新”引活泉，新在产品

年初以来，吉林市依托独具辨识度的历史文化和自然禀赋，打造“松星江山夜，雪鸟食文泉”十大文旅IP，围绕文脉复兴、山水寄情、工业追忆、尚食美味、乡村文化、红色吉林六大板块做足文章，全新推出了一批集新玩法、新体验于一体的新项目。1881吉林机器局旧址博物馆、吉林建制博物馆、吉海铁路吉林总站旧址等8个文博场馆焕新亮相吸引了众多文博爱好者。江南公园狗跑奇遇记、朱雀之光灯光秀、百年古建激光秀、松花江游轮等新的夜游产品深受游客喜爱。被网友们称为“江城外滩——吉林第一路”的松江中路，已经成为域内外游客口耳相传的“吉游”必去网红打卡新地标。升级改造后的百年河南街古韵回归，带来4210个就业岗位，其中供货商数量增至330人、展示亭招商商户近140人。国庆节假日期间，

吉林市同步开放了朝阳门、德胜门、京剧艺术公园、抗联广场、东团山、西团山、小白山、乌拉三府、世纪之舟等9个文旅景区景点，不仅为广大市民游客提供了更多出游选择，也增加了大量施工、餐饮、导购、维管、运营、讲解、保洁、保安、演员等各种就业岗位。

——以“融”赋动能，融在活动

各级各部门密切配合，携手广大文旅企业，为了营造浓厚的城市文化氛围，提升旅游吸引力，雾凇冰雪节、迎新年大型烟花秀、北山新春民俗庙会、元宵节河灯烟花会、开江鱼美食节、国际龙舟赛、国际马拉松赛、避暑休闲旅游季、夏季到吉林来滑雪、松花湖水上运动派对、荷花戏水嘉年华、非遗消费节、京剧艺术月、白桦节、红叶节等活动纷纷举办，世界锅包肉大赛更是掀起了“跟着舌尖去旅行”的热潮，为江城增添了色香味俱全的新文旅IP。通过“旅游+文化”“旅游+体育”“旅游+商贸”等形式融合发展，深挖旅游资源、做大消费市场、丰富产品供给、回应服务需求，北国江城的夜晚更亮、人气更旺、消费更火、口碑更佳。国庆节假日期间，吉林市开展各类活动48项。各大景区景点纷纷开展庆祝中华人民共和国成立75周年活动，实现庆祝活动七天全覆盖、城区3A级以上景区全覆盖、文博场馆全覆盖。



吉林省人民政府公报

传达政令
宣传政策
指导工作
服务社会

(月刊)

2024 年第 9 期

(总第 260 期)

2024年10月15日出版

目录

CONTENTS

卷首语

推进文旅深度融合发展 拉动经济和就业“双提升”
.....1

市政府文件

吉林省人民政府关于公布实施吉林市城镇基准地价等土地价格的通知.....4

JILINSHI RENMIN ZHENGFU GONGBAO

政府公报所登文件与正式文件
具有同等效力

编辑出版：吉林省人民政府办公室

地 址：吉林省松江中路65号

邮 编：132011

电 话：0432-62050500

印 刷：吉林省人民政府办公室文印室

吉林市人民政府关于公布 实施吉林市城镇基准地价等土地价格的通知

吉市政规〔2024〕1号

各区人民政府，各开发区管委会，市政府各委办局、各直属机构：

为进一步保持基准地价的现势性，建立健全政府公示地价体系，切实加强我市土地资产管理，促进土地资源合理配置，充分发挥自然资源要素保障作用，按照《吉林省自然资源厅关于做好城镇基准地价更新工作的通知》（吉自然资函〔2023〕1号）及有关文件要求，市政府决定公布实施更新后的吉林市城镇基准地价等土地价格。现将有关事项通知如下：

一、吉林市城镇基准地价的定义

吉林市城镇基准地价是指在确定的工作范围内，对平均开发利用条件下不同级别或不同均质地域的土地，按照商业服务业用地、居住用地、工矿用地、仓储用地、公共管理与公共服务用地等用途，以2023年1月1日为估价基准日，分别评估确定法定最高年期平均容积率条件下的区域平均价格。

土地出让纯收益指土地定级范围内，各级（等）别分用途国有建设用地使用权法定最高出让年期的政府平均纯收益。

国有建设用地使用权年租金价格是指最高年期的基准地价或土地出让纯收益贴现到一定年期的地租标准。

工矿、仓储用地最低价标准是指国家根据城市等别和区域土地利用政策确定

的工矿、仓储用地出让最低价控制标准。

工矿、仓储用地基准地价测算结果不得低于《国土资源部关于发布实施〈全国工业用地出让最低价标准〉的通知》（国土资发〔2006〕307号）标准。

商业服务业用地区段路线价是指为了体现商业服务业用地优地优用、优地优价，对分布在商业服务业用地较为集中的街路两侧，依据用地效益按区段划分的土地价格。基准地价、土地出让纯收益和年租金执行同一区段相应标准。

楼面地价是指单位建筑面积平均分摊的土地价格。

二、吉林市城镇基准地价的内涵

土地平均开发条件：市城区基准地价的开发程度统一定为“七通一平”（通路、通上水、通下水、通电、通讯、通燃气、

通热气、土地平整); 各乡(镇)政府所在地基准地价的开发程度统一定为“四通一平”(通路、通上水、通电、通讯、土地平整)。

容积率标准: 市城区商业服务业用地容积率设置为 2.5, 居住用地和公共管理与公共服务用地容积率设置为 2.0, 工矿、仓储用地容积率设置为 1.0; 各乡(镇)政府所在地商业服务业用地容积率设置为 2.0, 居住用地和公共管理与公共服务用地容积率设置为 1.5, 工矿、仓储用地容积率设置为 0.7。

土地利用年期: 设定土地使用权年期为各用途土地出让法定最高年期, 商业服务业用地为 40 年, 居住用地为 70 年, 工矿、仓储用地为 50 年, 公共管理与公共服务用地为 50 年。

土地还原利率: 确定土地还原利率为 6.0%, 房屋还原利率为 8.0%, 综合还原利率为 7.0%。

三、吉林市城镇基准地价的覆盖范围

本次公布基准地价的定级范围是依据吉林市最新城镇开发边界, 结合吉林市实际建设情况及上一轮基准地价定级范围综合确定。具体包括船营区、昌邑区、龙潭区、丰满区、吉林高新技术产业开发区、吉林经济技术开发区等市城区范围以及 13 个乡(镇)所辖区域。商业服务业

用地区段路线价街路有: 河南街、珲春街、重庆街、长沙路、光华路、天津街、解放中路、上海路、遵义路、湘潭街、厦门街 11 条街路的部分路段。

四、吉林市城镇基准地价土地级(等)别

本次公布的基准地价市城区商业服务业用地分 6 个级别, 居住用地、公共管理与公共服务用地分 7 个级别, 工矿、仓储用地分 5 个级别, 13 个乡(镇)分为 3 个等别。

确定宗地的土地级别、商业服务业用地路线区段和等别应以市城区土地级别图和乡(镇)等别图为准。

宗地跨级别的, 以高级别为准。商业服务业用地同一宗地临两条或两条以上区段路线价时, 执行最高价区段路线价。

市城区土地级别图范围以外的国有建设用地使用权价格, 参照相应土地用途末级执行。

五、土地用途的确定

按照《自然资源部关于〈印发国土空间调查、规划、用途管制用地用海分类指南〉的通知》(自然资发〔2023〕234号)规定, 本次公布的基准地价各用地类型指商业服务业用地、居住用地、工矿用地、仓储用地、公共管理与公共服务用地 5 大类, 价格细分到二级类。

交通运输用地、公用设施用地、绿地与开敞空间用地和特殊用地等用地，参照工矿、仓储用地确定土地价格。

市城区混合宗地按照主体建筑物性质相对应的土地用途来确定土地价格，其中在商业服务业路线区段的商业服务业用地仍执行路线价。

单建地下空间，按规划建筑性质确定土地用途；结建地下空间参照地上主体建筑物性质确定土地用途。

六、工矿、仓储用地出让最低价的应用

对于符合《国土资源部关于发布实施〈全国工业用地出让最低价标准〉的通知》（国土资发〔2006〕307号）和《国土资源部关于调整工业用地出让最低价标准实施政策的通知》（国土资发〔2009〕56号）文件规定的工矿、仓储用地项目，可以执行工矿、仓储用地出让最低价标准。

七、国有建设用地使用权年租金的应用

国有土地租赁是国有土地有偿使用的一种方式。国有建设用地使用权年租金价格是确定土地使用权人缴纳土地租金的依据，土地使用权人应依法缴纳国有建设用地使用权年租金。商品住房用地不适用国有土地租赁。

八、地下空间土地使用权土地价格的

确定

单独设立地下空间土地使用权，用地面积按地下建筑物的最大垂直投影面积计算。为鼓励开发利用地下空间，地下空间土地使用权基准地价按所在级别同类土地用途土地出让纯收益的一定比例执行。具体执行比例为：地下一层为5%、地下二层为3%、地下三层及以下免收，工矿、仓储用地利用地下空间部分的，不增收土地出让价款。

九、其他事项

本通知自2024年9月25日起施行，有效期至2029年9月24日。原《吉林市人民政府关于公布实施吉林市城镇基准地价等土地价格的通知》（吉市政发〔2016〕8号）、《吉林市人民政府关于公布吉林市城镇公共服务项目用地基准地价等土地价格的通知》（吉市政发〔2018〕11号）同时废止。

附件：

1. 吉林市城区商业服务业用地基准地价表
2. 吉林市城区居住用地基准地价表
3. 吉林市城区工矿（仓储）用地基准地价表
4. 吉林市城区工矿（仓储）用地最低价标准
5. 吉林市城区公共管理与公共服务用

地基准地价表

6. 吉林市城区商业服务业用地基准地价图

7. 吉林市城区居住用地基准地价图

8. 吉林市城区工矿（仓储）用地基准地价图

9. 吉林市城区公共管理与公共服务用地基准地价图

10. 吉林市城区商业服务业用地路线价表

11. 吉林市城区地下空间基准地价表

12. 吉林市城区商业服务业用地土地出让纯收益

13. 吉林市城区居住用地土地出让纯收益

14. 吉林市城区工矿（仓储）用地土地出让纯收益

15. 吉林市城区公共管理与公共服务用地土地出让纯收益

16. 吉林市城区商业服务业用地年租金标准（以基准地价为基数）

17. 吉林市城区商业服务业用地年租金标准（以土地出让纯收益为基数）

18. 吉林市城区商业服务业用地路线价年租金标准（以基准地价为基数）

19. 吉林市城区商业服务业用地路线价年租金标准（以土地出让纯收益为基数）

20. 吉林市城区居住用地年租金标准

（以基准地价为基数）

21. 吉林市城区居住用地年租金标准（以土地出让纯收益为基数）

22. 吉林市城区工矿（仓储）用地年租金标准（以基准地价为基数）

23. 吉林市城区工矿（仓储）用地年租金标准（以土地出让纯收益为基数）

24. 吉林市城区公共管理与公共服务用地年租金标准（以基准地价为基数）

25. 吉林市城区公共管理与公共服务用地年租金标准（以土地出让纯收益为基数）

26. 吉林市乡（镇）商业服务业用地基准地价表

27. 吉林市乡（镇）居住用地基准地价表

28. 吉林市乡（镇）工矿（仓储）用地基准地表

29. 吉林市乡（镇）公共管理与公共服务用地基准地价表

30. 吉林市乡（镇）基准地价图

31. 吉林市乡（镇）商业服务业用地土地出让纯收益

32. 吉林市乡（镇）居住用地土地出让纯收益

33. 吉林市乡（镇）工矿（仓储）用地土地出让纯收益

34. 吉林市乡（镇）公共管理与公共服

务用地土地出让纯收益

35. 吉林市乡（镇）商业服务业用地
年租金标准（以基准地价为基数）

36. 吉林市乡（镇）商业服务业用地
年租金标准（以土地出让纯收益为基数）

37. 吉林市乡（镇）居住用地年租金
标准（以基准地价为基数）

38. 吉林市乡（镇）居住用地年租金
标准（以土地出让纯收益为基数）

39. 吉林市乡（镇）工矿（仓储）用
地年租金标准（以基准地价为基数）

40. 吉林市乡（镇）工矿（仓储）用
地年租金标准（以土地出让纯收益为基数）

41. 吉林市乡（镇）公共管理与公共
服务用地年租金标准（以基准地价为基数）

42. 吉林市乡（镇）公共管理与公共
服务用地年租金标准（以土地出让纯收益
为基数）

附件 1

吉林市城区商业服务业用地基准地价表

单位：元/平方米

| 土地级别 | 商业服务业用地 | | | | | | | |
|------|---------|------|--------|------|------|------|-----------|------|
| | 商业用地 | | 商务金融用地 | | 娱乐用地 | | 其他商业服务业用地 | |
| | 基准地价 | 楼面地价 | 基准地价 | 楼面地价 | 基准地价 | 楼面地价 | 基准地价 | 楼面地价 |
| I | 5574 | 2230 | 5574 | 2230 | 5574 | 2230 | 5574 | 2230 |
| II | 4300 | 1720 | 4300 | 1720 | 4300 | 1720 | 4300 | 1720 |
| III | 3731 | 1492 | 3731 | 1492 | 3731 | 1492 | 3731 | 1492 |
| IV | 2933 | 1173 | 2933 | 1173 | 2933 | 1173 | 2933 | 1173 |
| V | 1751 | 700 | 1751 | 700 | 1751 | 700 | 1751 | 700 |
| VI | 1054 | 421 | 1054 | 421 | 1054 | 421 | 1054 | 421 |

附件 2

吉林市城区居住用地基准地价表

单位：元/平方米

| 级别 | 居住用地 | | | |
|-----|--------|------|------------|------|
| | 城镇住宅用地 | | 城镇社区服务设施用地 | |
| | 基准地价 | 楼面地价 | 基准地价 | 楼面地价 |
| I | 7100 | 3550 | 7100 | 3550 |
| II | 4980 | 2490 | 4980 | 2490 |
| III | 3970 | 1985 | 3970 | 1985 |
| IV | 3220 | 1610 | 3220 | 1610 |
| V | 2580 | 1290 | 2580 | 1290 |
| VI | 1790 | 895 | 1790 | 895 |
| VII | 1140 | 570 | 1140 | 570 |

附件 3

吉林市城区工矿（仓储）用地基准地价表

单位：元/平方米

| 土地级别 | 工矿用地 | | 仓储用地 | |
|------|------|------|--------|-------|
| | 工业用地 | 采矿用地 | 物流仓储用地 | 储备库用地 |
| | 基准地价 | 基准地价 | 基准地价 | 基准地价 |
| I | 1153 | 1153 | 1153 | 1153 |
| II | 839 | 839 | 839 | 839 |
| III | 587 | 587 | 587 | 587 |
| IV | 387 | 387 | 387 | 387 |
| V | 342 | 342 | 342 | 342 |

附件 4

吉林市城区工矿（仓储）用地最低价标准

单位：元/平方米

| 级别 | 吉林市城区 | | | | |
|-------|-------|-----|-----|-----|-----|
| | 一级 | 二级 | 三级 | 四级 | 五级 |
| 最低价标准 | 807 | 587 | 409 | 340 | 336 |

附件 5

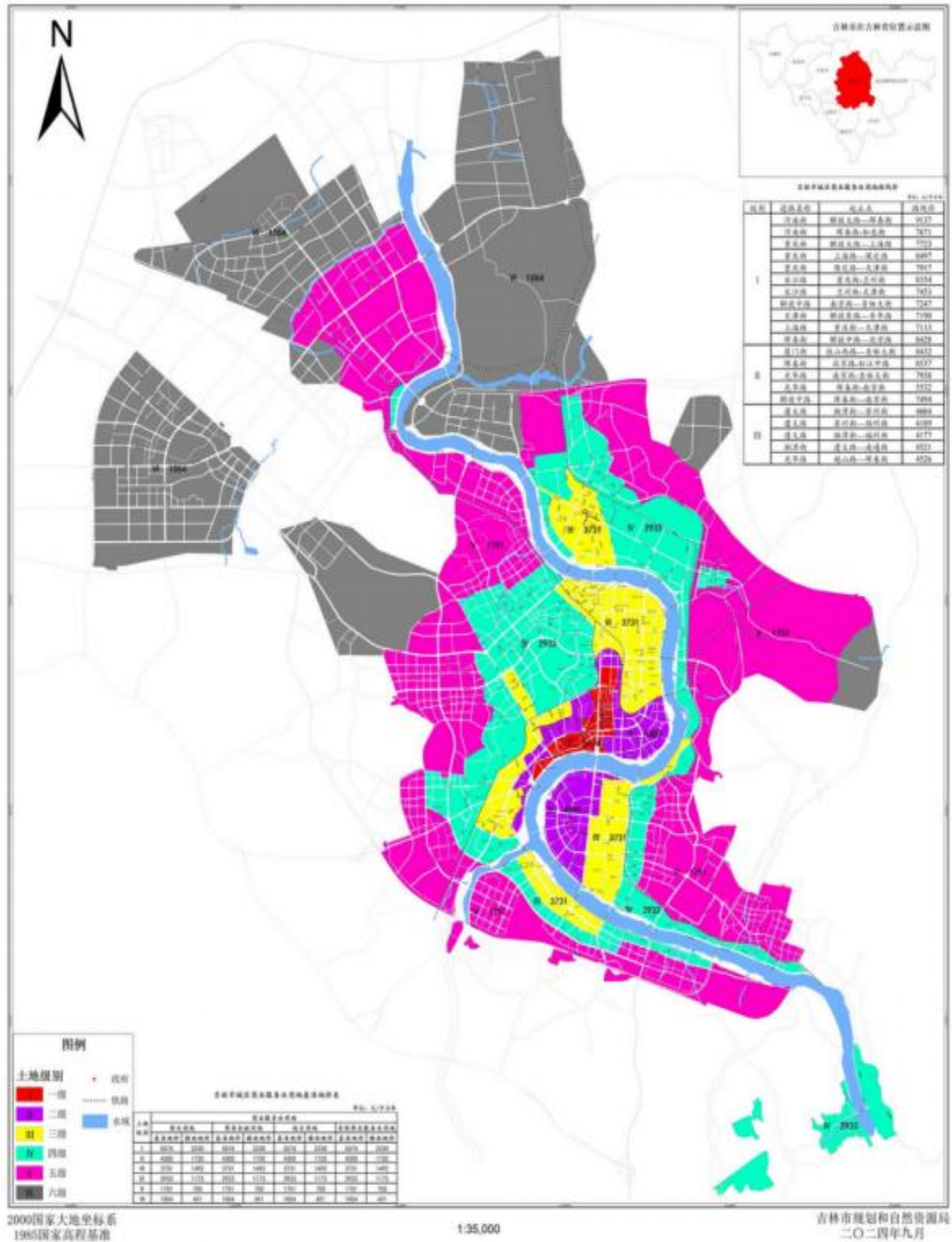
吉林市城区公共管理与公共服务用地 基准地价表

单位：元/平方米

| 土地 级别 | 公共管理与公共服务用地 | | | | | | | | | | | | | |
|----------|-------------|----------|----------|----------|----------|----------|----------|----------|----------|----------|------------|----------|------------|----------|
| | 机关团体 用地 | | 科研用地 | | 文化用地 | | 教育用地 | | 体育用地 | | 医疗卫生 用地 | | 社会福利 用地 | |
| | 基准 地价 | 楼面 地价 | 基准 地价 | 楼面 地价 | 基准 地价 | 楼面 地价 | 基准 地价 | 楼面 地价 | 基准 地价 | 楼面 地价 | 基准 地价 | 楼面 地价 | 基准 地价 | 楼面 地价 |
| I | 4645 | 2323 | 4645 | 2323 | 4645 | 2323 | 4645 | 2323 | 4645 | 2323 | 4645 | 2323 | 4645 | 2323 |
| II | 3583 | 1792 | 3583 | 1792 | 3583 | 1792 | 3583 | 1792 | 3583 | 1792 | 3583 | 1792 | 3583 | 1792 |
| III | 3109 | 1555 | 3109 | 1555 | 3109 | 1555 | 3109 | 1555 | 3109 | 1555 | 3109 | 1555 | 3109 | 1555 |
| IV | 2626 | 1313 | 2626 | 1313 | 2626 | 1313 | 2626 | 1313 | 2626 | 1313 | 2626 | 1313 | 2626 | 1313 |
| V | 2144 | 1072 | 2144 | 1072 | 2144 | 1072 | 2144 | 1072 | 2144 | 1072 | 2144 | 1072 | 2144 | 1072 |
| VI | 1459 | 730 | 1459 | 730 | 1459 | 730 | 1459 | 730 | 1459 | 730 | 1459 | 730 | 1459 | 730 |
| VII | 878 | 439 | 878 | 439 | 878 | 439 | 878 | 439 | 878 | 439 | 878 | 439 | 878 | 439 |

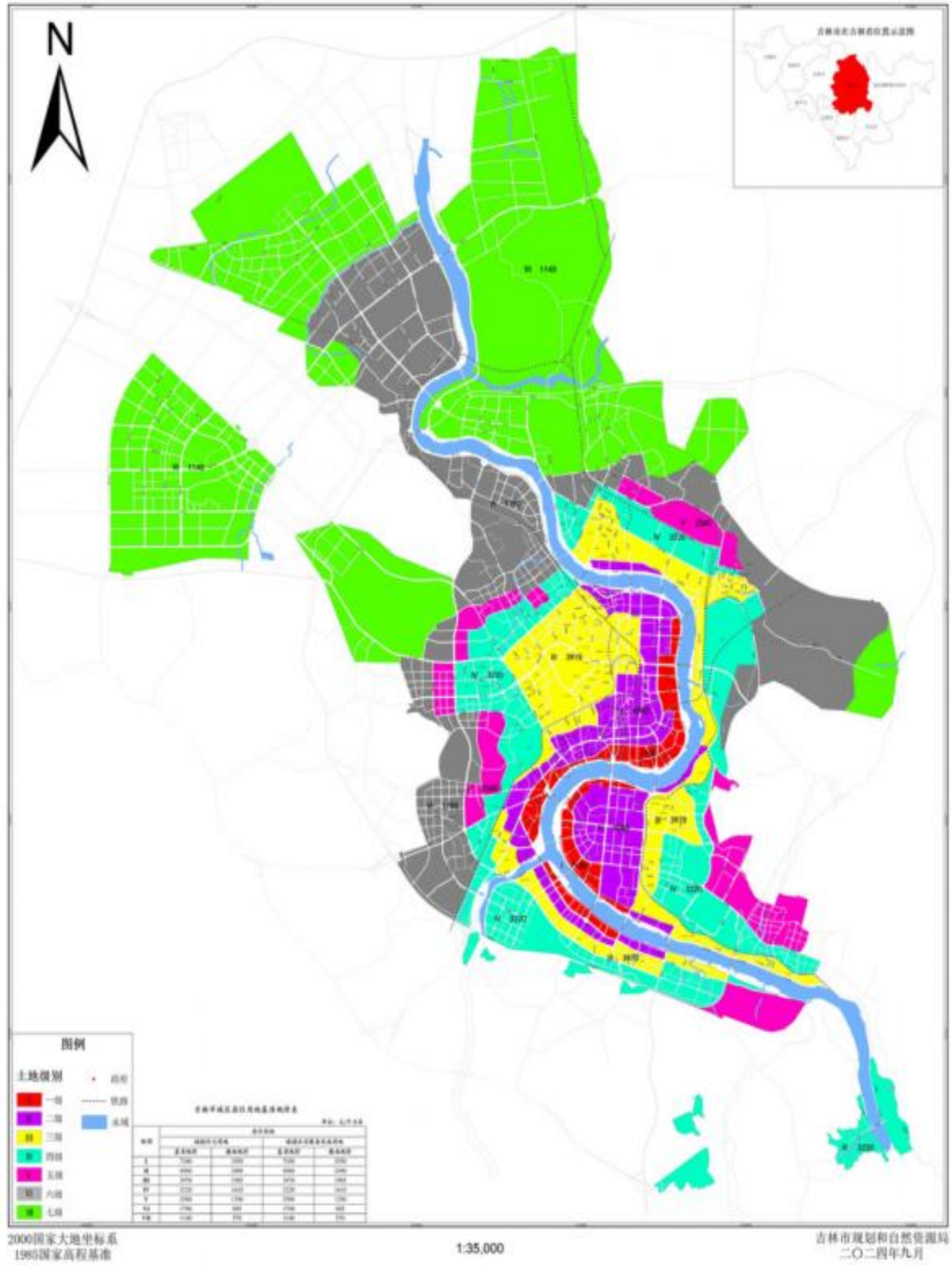
附件 6

吉林市城区商业服务业用地基准地价图



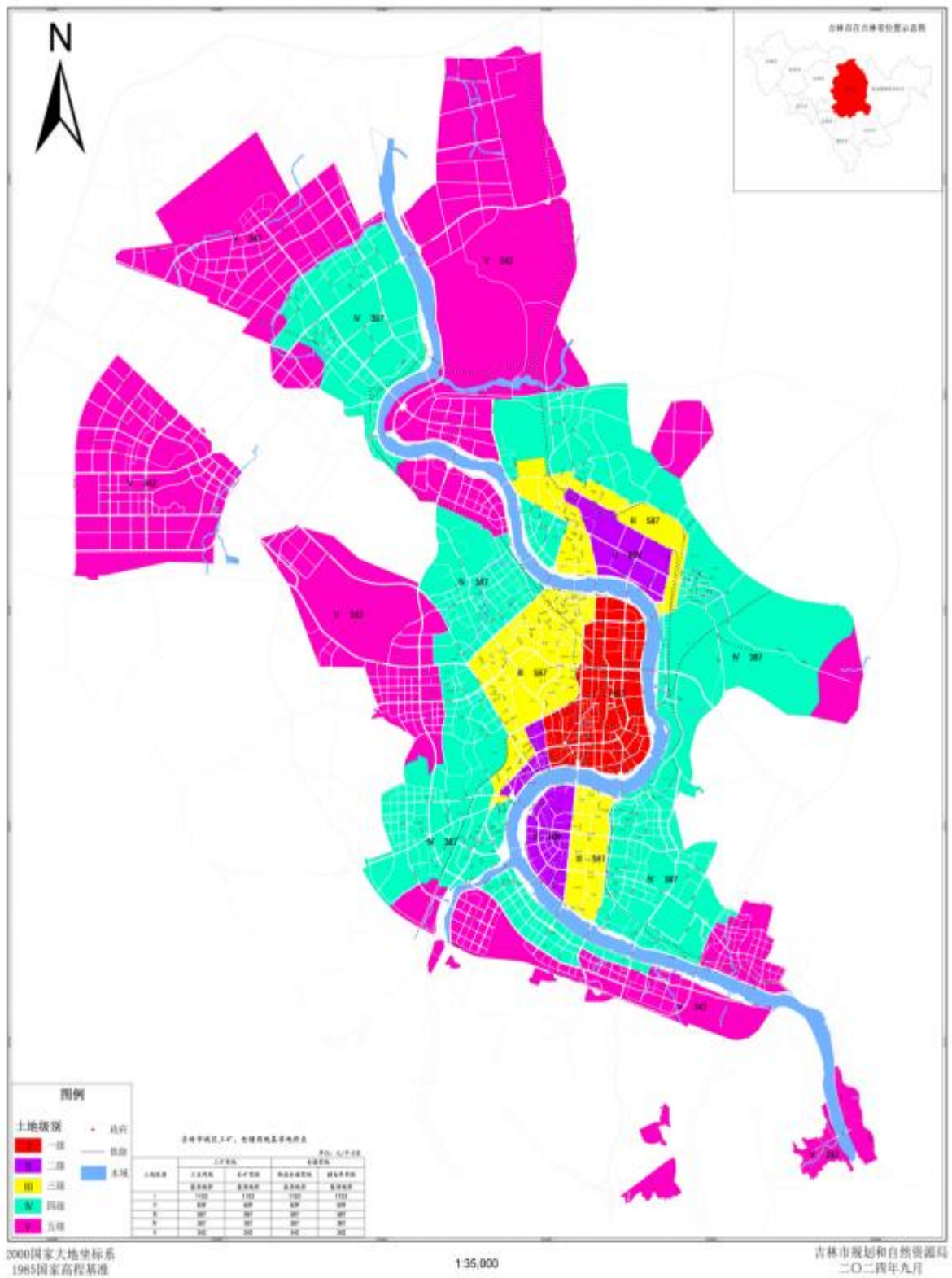
附件 7

吉林市城区居住用地基准地价图



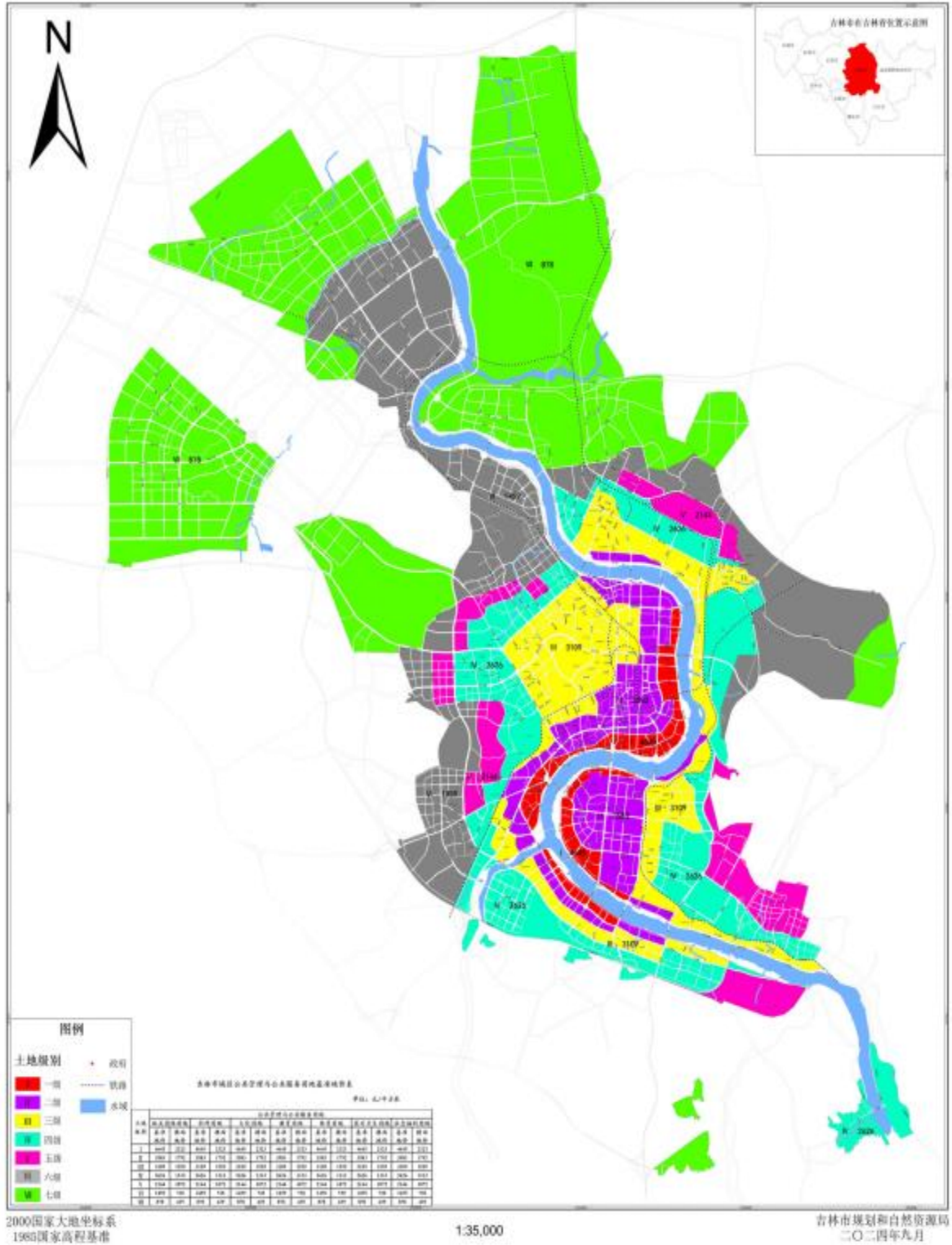
附件 8

吉林市城区工矿（仓储）用地基准地价图



附件 9

吉林市城区公共管理与公共服务用地 基准地价图



附件 10

吉林市城区商业服务业用地路线价表

单位：元/平方米

| 级别 | 道路名称 | 起止点 | 路线价 | 出让纯收益 |
|-----|------|-----------|------|-------|
| I | 河南街 | 解放大路—珲春街 | 9137 | 4492 |
| | 河南街 | 珲春街—和龙街 | 7671 | 3726 |
| | 重庆街 | 解放大路—上海路 | 7723 | 3878 |
| | 重庆街 | 上海路—保定路 | 8497 | 4152 |
| | 重庆街 | 保定路—天津街 | 7917 | 3872 |
| | 长沙路 | 重庆街—兰州街 | 8354 | 3909 |
| | 长沙路 | 兰州街—天津街 | 7453 | 3208 |
| | 解放中路 | 南京街—吉林大街 | 7247 | 3402 |
| | 天津街 | 解放东路—青年路 | 7190 | 3245 |
| | 上海路 | 重庆街—天津街 | 7113 | 3468 |
| | 珲春街 | 解放中路—北京路 | 8428 | 3883 |
| II | 厦门街 | 恒山西路—吉林大街 | 8432 | 4849 |
| | 珲春街 | 北京路—松江中路 | 8537 | 3754 |
| | 光华路 | 南京街—吉林大街 | 7938 | 3855 |
| | 光华路 | 珲春街—南京街 | 5532 | 2488 |
| | 解放中路 | 珲春街—南京街 | 7494 | 3611 |
| III | 遵义路 | 湘潭街—苏州街 | 4604 | 2078 |
| | 遵义路 | 苏州街—扬州路 | 4189 | 1780 |
| | 遵义路 | 湘潭街—福州街 | 4177 | 1668 |
| | 湘潭街 | 遵义路—南通路 | 4521 | 1912 |
| | 光华路 | 越山路—珲春街 | 4526 | 1717 |

附件 11

吉林市城区地下空间基准地价表

单位：元/平方米

| 用途 | 级别 | 地下空间基准地价 | |
|-----------------|-----|----------|-----|
| | | 负一层 | 负二层 |
| 商业服务业 用地 | I | 56 | 33 |
| | II | 43 | 26 |
| | III | 37 | 22 |
| | IV | 29 | 18 |
| | V | 18 | 11 |
| | VI | 11 | 6 |
| 居住用地 | I | 89 | 54 |
| | II | 65 | 39 |
| | III | 53 | 32 |
| | IV | 41 | 25 |
| | V | 36 | 21 |
| | VI | 24 | 14 |
| | VII | 16 | 9 |
| 工矿（仓储） 用地 | I | 12 | 7 |
| | II | 9 | 5 |
| | III | 6 | 4 |
| | IV | 4 | 2 |
| | V | 3 | 2 |
| 公共管理与公 共服务用地 | I | 23 | 14 |
| | II | 18 | 11 |
| | III | 16 | 9 |
| | IV | 13 | 8 |
| | V | 11 | 6 |
| | VI | 7 | 4 |
| | VII | 4 | 3 |

附件 12

吉林市城区商业服务业用地土地出让纯收益

单位：元/平方米

| 土地级别 | 商业服务业用地 | | | |
|------|---------|--------|------|-----------|
| | 商业用地 | 商务金融用地 | 娱乐用地 | 其他商业服务业用地 |
| | 纯收益 | 纯收益 | 纯收益 | 纯收益 |
| I | 1114 | 1114 | 1114 | 1114 |
| II | 860 | 860 | 860 | 860 |
| III | 746 | 746 | 746 | 746 |
| IV | 587 | 587 | 587 | 587 |
| V | 350 | 350 | 350 | 350 |
| VI | 211 | 211 | 211 | 211 |

附件 13

吉林市城区居住用地土地出让纯收益

单位：元/平方米

| 级别 | 居住用地 | |
|-----|--------|------------|
| | 城镇住宅用地 | 城镇社区服务设施用地 |
| | 纯收益 | 纯收益 |
| I | 1788 | 1788 |
| II | 1305 | 1305 |
| III | 1052 | 1052 |
| IV | 825 | 825 |
| V | 715 | 715 |
| VI | 477 | 477 |
| VII | 316 | 316 |

附件 14

吉林市城区工矿（仓储）用地土地出让纯收益

单位：元/平方米

| 土地级别 | 工矿用地 | | 仓储用地 | |
|------|------|------|--------|-------|
| | 工业用地 | 采矿用地 | 物流仓储用地 | 储备库用地 |
| | 纯收益 | 纯收益 | 纯收益 | 纯收益 |
| I | 238 | 238 | 238 | 238 |
| II | 170 | 170 | 170 | 170 |
| III | 118 | 118 | 118 | 118 |
| IV | 77 | 77 | 77 | 77 |
| V | 68 | 68 | 68 | 68 |

附件 15

吉林市城区公共管理与公共服务用地 土地出让纯收益

单位：元/平方米

| 土地级别 | 公共管理与公共服务用地 | | | | | | |
|------|-------------|------|------|------|------|--------|--------|
| | 机关团体用地 | 科研用地 | 文化用地 | 教育用地 | 体育用地 | 医疗卫生用地 | 社会福利用地 |
| | 纯收益 | 纯收益 | 纯收益 | 纯收益 | 纯收益 | 纯收益 | 纯收益 |
| I | 465 | 465 | 465 | 465 | 465 | 465 | 465 |
| II | 358 | 358 | 358 | 358 | 358 | 358 | 358 |
| III | 311 | 311 | 311 | 311 | 311 | 311 | 311 |
| IV | 263 | 263 | 263 | 263 | 263 | 263 | 263 |
| V | 214 | 214 | 214 | 214 | 214 | 214 | 214 |
| VI | 146 | 146 | 146 | 146 | 146 | 146 | 146 |
| VII | 88 | 88 | 88 | 88 | 88 | 88 | 88 |

附件 16

吉林市城区商业服务业用地年租金标准 (以基准地价为基数)

单位：元/平方米

| 用途 | 商业用地、商务金融用地、娱乐用地、其他商业服务业用地 | | | | | |
|----|----------------------------|------|------|-----|-----|-----|
| 年期 | 一级 | 二级 | 三级 | 四级 | 五级 | 六级 |
| 1 | 349 | 270 | 234 | 184 | 110 | 66 |
| 2 | 679 | 524 | 455 | 357 | 213 | 128 |
| 3 | 990 | 764 | 663 | 521 | 311 | 187 |
| 4 | 1284 | 990 | 859 | 675 | 403 | 243 |
| 5 | 1561 | 1204 | 1045 | 821 | 490 | 295 |

附件 17

吉林市城区商业服务业用地年租金标准 (以土地出让纯收益为基数)

单位：元/平方米

| 用途 | 商业用地、商务金融用地、娱乐用地、其他商业服务业用地 | | | | | |
|----|----------------------------|-----|-----|-----|----|----|
| 年期 | 一级 | 二级 | 三级 | 四级 | 五级 | 六级 |
| 1 | 70 | 54 | 47 | 37 | 22 | 13 |
| 2 | 136 | 105 | 91 | 72 | 43 | 26 |
| 3 | 198 | 153 | 133 | 104 | 62 | 37 |
| 4 | 257 | 198 | 172 | 135 | 81 | 49 |
| 5 | 312 | 241 | 209 | 164 | 98 | 59 |

附件 18

吉林市城区商业服务业用地路线价年租金标准 (以基准地价为基数)

单位: 元/平方米

| 级别 | 道路名称 | 起止点 | 一年 | 二年 | 三年 | 四年 | 五年 |
|-----|------|-----------|-----|------|------|------|------|
| I | 河南街 | 解放大路—珲春街 | 573 | 1113 | 1623 | 2104 | 2558 |
| | 河南街 | 珲春街—和龙街 | 481 | 935 | 1363 | 1767 | 2148 |
| | 重庆街 | 解放大路—上海路 | 484 | 941 | 1372 | 1779 | 2162 |
| | 重庆街 | 上海路—保定路 | 533 | 1035 | 1510 | 1957 | 2379 |
| | 重庆街 | 保定路—天津街 | 496 | 965 | 1406 | 1823 | 2216 |
| | 长沙路 | 重庆街—兰州街 | 524 | 1018 | 1484 | 1924 | 2339 |
| | 长沙路 | 兰州街—天津街 | 467 | 908 | 1324 | 1716 | 2087 |
| | 解放中路 | 南京街—吉林大街 | 454 | 883 | 1287 | 1669 | 2029 |
| | 天津街 | 解放东路—青年路 | 451 | 876 | 1277 | 1656 | 2013 |
| | 上海路 | 重庆街—天津街 | 446 | 867 | 1264 | 1638 | 1991 |
| | 珲春街 | 解放中路—北京路 | 528 | 1027 | 1497 | 1941 | 2360 |
| II | 厦门街 | 恒山西路—吉林大街 | 529 | 1027 | 1498 | 1942 | 2361 |
| | 珲春街 | 北京路—松江中路 | 535 | 1040 | 1517 | 1966 | 2390 |
| | 光华路 | 南京街—吉林大街 | 498 | 967 | 1410 | 1828 | 2222 |
| | 光华路 | 珲春街—南京街 | 347 | 674 | 983 | 1274 | 1549 |
| | 解放中路 | 珲春街—南京街 | 470 | 913 | 1331 | 1726 | 2098 |
| III | 遵义路 | 湘潭街—苏州街 | 289 | 561 | 818 | 1060 | 1289 |
| | 遵义路 | 苏州街—扬州路 | 263 | 510 | 744 | 965 | 1173 |
| | 遵义路 | 湘潭街—福州街 | 262 | 509 | 742 | 962 | 1169 |
| | 湘潭街 | 遵义路—南通路 | 283 | 551 | 803 | 1041 | 1266 |
| | 光华路 | 越山路—珲春街 | 284 | 551 | 804 | 1042 | 1267 |

附件 19

吉林市城区商业服务业用地路线价年租金标准 (以土地出让纯收益为基数)

单位: 元/平方米

| 级别 | 道路名称 | 起止点 | 一年 | 二年 | 三年 | 四年 | 五年 |
|-----|------|-----------|-----|-----|-----|------|------|
| I | 河南街 | 解放大路—珲春街 | 282 | 547 | 798 | 1034 | 1258 |
| | 河南街 | 珲春街—和龙街 | 234 | 454 | 662 | 858 | 1043 |
| | 重庆街 | 解放大路—上海路 | 243 | 473 | 689 | 893 | 1086 |
| | 重庆街 | 上海路—保定路 | 260 | 506 | 738 | 956 | 1162 |
| | 重庆街 | 保定路—天津街 | 243 | 472 | 688 | 892 | 1084 |
| | 长沙路 | 重庆街—兰州街 | 245 | 476 | 694 | 900 | 1094 |
| | 长沙路 | 兰州街—天津街 | 201 | 391 | 570 | 739 | 898 |
| | 解放中路 | 南京街—吉林大街 | 213 | 415 | 604 | 783 | 952 |
| | 天津街 | 解放东路—青年路 | 203 | 395 | 576 | 747 | 908 |
| | 上海路 | 重庆街—天津街 | 217 | 423 | 616 | 799 | 971 |
| | 珲春街 | 解放中路—北京路 | 243 | 473 | 690 | 894 | 1087 |
| II | 厦门街 | 恒山西路—吉林大街 | 304 | 591 | 861 | 1117 | 1358 |
| | 珲春街 | 北京路—松江中路 | 235 | 457 | 667 | 865 | 1051 |
| | 光华路 | 南京街—吉林大街 | 242 | 470 | 685 | 888 | 1079 |
| | 光华路 | 珲春街—南京街 | 156 | 303 | 442 | 573 | 697 |
| | 解放中路 | 珲春街—南京街 | 226 | 440 | 642 | 832 | 1011 |
| III | 遵义路 | 湘潭街—苏州街 | 130 | 253 | 369 | 479 | 582 |
| | 遵义路 | 苏州街—扬州路 | 112 | 217 | 316 | 410 | 498 |
| | 遵义路 | 湘潭街—福州街 | 105 | 203 | 296 | 384 | 467 |
| | 湘潭街 | 遵义路—南通路 | 120 | 233 | 340 | 440 | 535 |
| | 光华路 | 越山路—珲春街 | 108 | 209 | 305 | 395 | 481 |

附件 20

吉林市城区居住用地年租金标准 (以基准地价为基数)

单位: 元/平方米

| 用途 | 城镇住宅用地、城镇社区服务设施用地 | | | | | | |
|----|-------------------|------|------|-----|-----|-----|-----|
| 年期 | 一级 | 二级 | 三级 | 四级 | 五级 | 六级 | 七级 |
| 1 | 409 | 287 | 229 | 185 | 149 | 103 | 66 |
| 2 | 794 | 557 | 444 | 360 | 289 | 200 | 128 |
| 3 | 1158 | 812 | 648 | 525 | 421 | 292 | 186 |
| 4 | 1502 | 1053 | 840 | 681 | 546 | 379 | 241 |
| 5 | 1825 | 1280 | 1021 | 828 | 663 | 460 | 293 |

附件 21

吉林市城区居住用地年租金标准 (以土地出让纯收益为基数)

单位: 元/平方米

| 用途 | 城镇住宅用地、城镇社区服务设施用地 | | | | | | |
|----|-------------------|-----|-----|-----|-----|-----|----|
| 年期 | 一级 | 二级 | 三级 | 四级 | 五级 | 六级 | 七级 |
| 1 | 103 | 75 | 61 | 48 | 41 | 27 | 18 |
| 2 | 200 | 146 | 118 | 92 | 80 | 53 | 35 |
| 3 | 292 | 213 | 172 | 135 | 117 | 78 | 52 |
| 4 | 378 | 276 | 222 | 174 | 151 | 101 | 67 |
| 5 | 460 | 336 | 270 | 212 | 184 | 123 | 81 |

附件 22

吉林市城区工矿（仓储）用地年租金标准 （以基准地价为基数）

单位：元/平方米

| 用途 | 工业用地、采矿用地、物流仓储用地、储备库用地 | | | | |
|----|------------------------|-----|-----|-----|----|
| 年期 | 一级 | 二级 | 三级 | 四级 | 五级 |
| 1 | 69 | 50 | 35 | 23 | 20 |
| 2 | 134 | 98 | 68 | 45 | 40 |
| 3 | 196 | 142 | 100 | 66 | 58 |
| 4 | 253 | 184 | 129 | 85 | 75 |
| 5 | 308 | 224 | 157 | 103 | 91 |

附件 23

吉林市城区工矿（仓储）用地年租金标准 （以土地出让纯收益为基数）

单位：元/平方米

| 用途 | 工业用地、采矿用地、物流仓储用地、储备库用地 | | | | |
|----|------------------------|----|----|----|----|
| 年期 | 一级 | 二级 | 三级 | 四级 | 五级 |
| 1 | 14 | 10 | 7 | 5 | 4 |
| 2 | 28 | 20 | 14 | 9 | 8 |
| 3 | 40 | 29 | 20 | 13 | 12 |
| 4 | 52 | 37 | 26 | 17 | 15 |
| 5 | 64 | 45 | 32 | 21 | 18 |

附件 24

吉林市城区公共管理与公共服务用地 年租金标准（以基准地价为基数）

单位：元/平方米

| 用途 | 机关团体用地、科研用地、文化用地、教育用地、体育用地、医疗卫生用地、社会福利用地 | | | | | | |
|----|--|-----|-----|-----|-----|-----|-----|
| 年期 | 一级 | 二级 | 三级 | 四级 | 五级 | 六级 | 七级 |
| 1 | 278 | 214 | 186 | 157 | 128 | 87 | 53 |
| 2 | 540 | 417 | 362 | 305 | 249 | 170 | 102 |
| 3 | 788 | 608 | 527 | 445 | 364 | 247 | 149 |
| 4 | 1021 | 788 | 683 | 577 | 471 | 321 | 193 |
| 5 | 1241 | 958 | 831 | 702 | 573 | 390 | 235 |

附件 25

吉林市城区公共管理与公共服务用地 年租金标准（以土地出让纯收益为基数）

单位：元/平方米

| 用途 | 机关团体用地、科研用地、文化用地、教育用地、体育用地、医疗卫生用地、社会福利用地 | | | | | | |
|----|--|----|----|----|----|----|----|
| 年期 | 一级 | 二级 | 三级 | 四级 | 五级 | 六级 | 七级 |
| 1 | 28 | 21 | 19 | 16 | 13 | 9 | 5 |
| 2 | 54 | 42 | 36 | 31 | 25 | 17 | 10 |
| 3 | 79 | 61 | 53 | 45 | 36 | 25 | 15 |
| 4 | 102 | 79 | 68 | 58 | 47 | 32 | 19 |
| 5 | 124 | 96 | 83 | 70 | 57 | 39 | 24 |

附件 26

吉林市乡（镇）商业服务业用地基准地价表

单位：元/平方米

| 土地 级别 | 商业服务业用地 | | | | | | | |
|----------|---------|------|--------|------|------|------|-----------|------|
| | 商业用地 | | 商务金融用地 | | 娱乐用地 | | 其他商业服务业用地 | |
| | 基准地价 | 楼面地价 | 基准地价 | 楼面地价 | 基准地价 | 楼面地价 | 基准地价 | 楼面地价 |
| 一等 | 756 | 378 | 756 | 378 | 756 | 378 | 756 | 378 |
| 二等 | 545 | 273 | 545 | 273 | 545 | 273 | 545 | 273 |
| 三等 | 483 | 242 | 483 | 242 | 483 | 242 | 483 | 242 |

附件 27

吉林市乡（镇）居住用地基准地价表

单位：元/平方米

| 级别 | 居住用地 | | | |
|----|--------|------|------------|------|
| | 城镇住宅用地 | | 城镇社区服务设施用地 | |
| | 基准地价 | 楼面地价 | 基准地价 | 楼面地价 |
| 一等 | 517 | 345 | 517 | 345 |
| 二等 | 458 | 305 | 458 | 305 |
| 三等 | 420 | 280 | 420 | 280 |

附件 28

吉林市乡（镇）工矿（仓储）用地基准地价表

单位：元/平方米

| 土地级别 | 工矿用地 | | | | 仓储用地 | | | |
|------|------|-------|------|-------|--------|-------|-------|-------|
| | 工业用地 | | 采矿用地 | | 物流仓储用地 | | 储备库用地 | |
| | 基准地价 | 最低价标准 | 基准地价 | 最低价标准 | 基准地价 | 最低价标准 | 基准地价 | 最低价标准 |
| 一等 | 336 | 336 | 336 | 336 | 336 | 336 | 336 | 336 |
| 二等 | 336 | 336 | 336 | 336 | 336 | 336 | 336 | 336 |
| 三等 | 336 | 336 | 336 | 336 | 336 | 336 | 336 | 336 |

附件 29

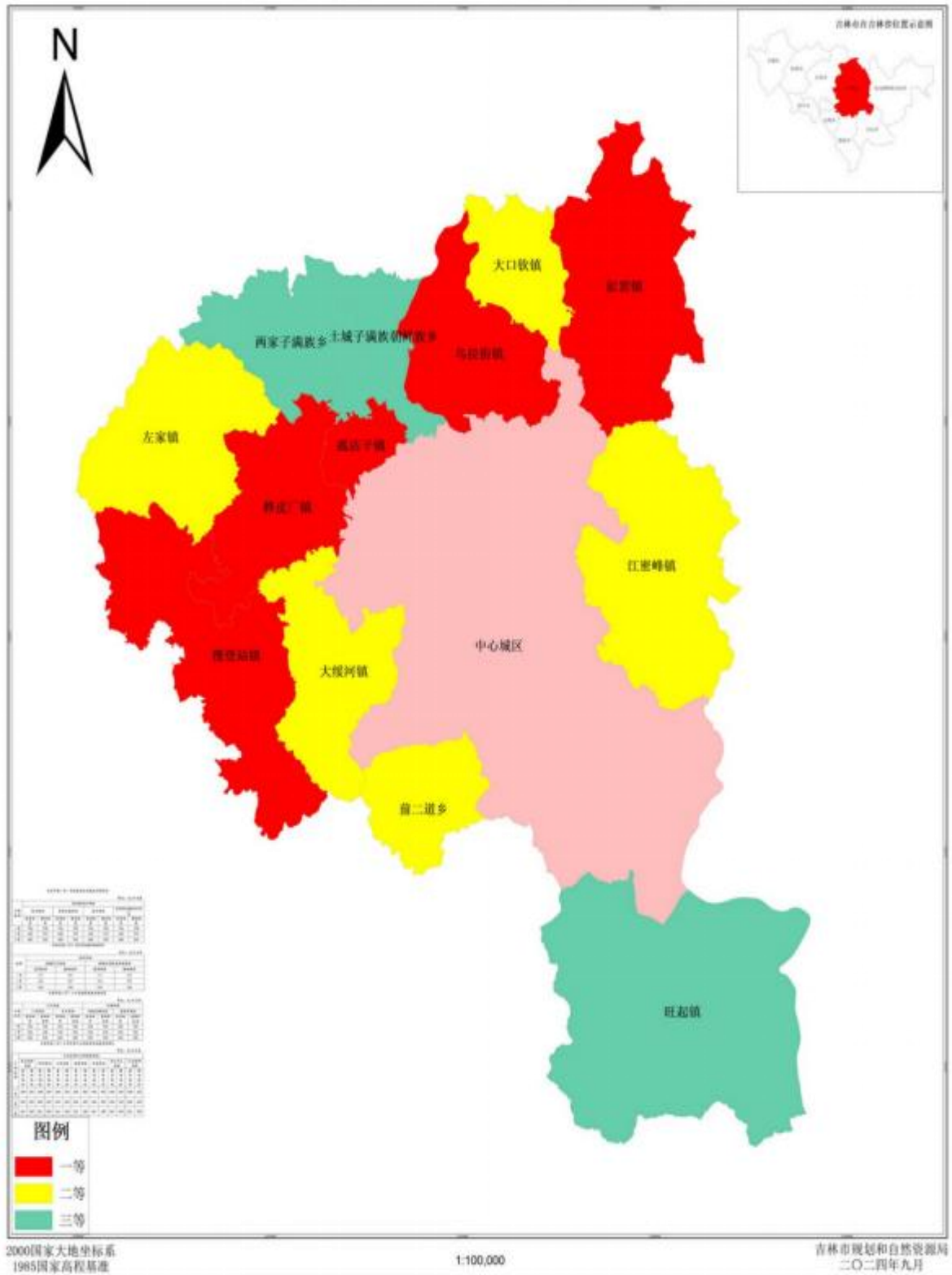
吉林市乡（镇）公共管理与公共服务用地基准地价表

单位：元/平方米

| 土地级别 | 公共管理与公共服务用地 | | | | | | | | | | | | | |
|------|-------------|------|------|------|------|------|------|------|------|------|--------|------|--------|------|
| | 机关团体用地 | | 科研用地 | | 文化用地 | | 教育用地 | | 体育用地 | | 医疗卫生用地 | | 社会福利用地 | |
| | 基准地价 | 楼面地价 | 基准地价 | 楼面地价 | 基准地价 | 楼面地价 | 基准地价 | 楼面地价 | 基准地价 | 楼面地价 | 基准地价 | 楼面地价 | 基准地价 | 楼面地价 |
| 一等 | 458 | 305 | 458 | 305 | 458 | 305 | 458 | 305 | 458 | 305 | 458 | 305 | 458 | 305 |
| 二等 | 404 | 269 | 404 | 269 | 404 | 269 | 404 | 269 | 404 | 269 | 404 | 269 | 404 | 269 |
| 三等 | 361 | 240 | 361 | 240 | 361 | 240 | 361 | 240 | 361 | 240 | 361 | 240 | 361 | 240 |

附件 30

吉林市乡（镇）基准地价图



附件 31

吉林市乡（镇）商业服务业用地土地出让纯收益

单位：元/平方米

| 土地等别 | 商业服务业用地 | | | |
|------|---------|--------|------|-----------|
| | 商业用地 | 商务金融用地 | 娱乐用地 | 其他商业服务业用地 |
| | 纯收益 | 纯收益 | 纯收益 | 纯收益 |
| I | 252 | 252 | 252 | 252 |
| II | 185 | 185 | 185 | 185 |
| III | 168 | 168 | 168 | 168 |

附件 32

吉林市乡（镇）居住用地土地出让纯收益

单位：元/平方米

| 土地等别 | 居住用地 | |
|------|--------|------------|
| | 城镇住宅用地 | 城镇社区服务设施用地 |
| | 纯收益 | 纯收益 |
| I | 164 | 164 |
| II | 148 | 148 |
| III | 137 | 137 |

附件 33

吉林市乡（镇）工矿（仓储）用地 土地出让纯收益

单位：元/平方米

| 土地等别 | 工矿用地 | | 仓储用地 | |
|------|------|------|--------|-------|
| | 工业用地 | 采矿用地 | 物流仓储用地 | 储备库用地 |
| | 纯收益 | 纯收益 | 纯收益 | 纯收益 |
| I | 108 | 108 | 108 | 108 |
| II | 108 | 108 | 108 | 108 |
| III | 108 | 108 | 108 | 108 |

附件 34

吉林市乡（镇）公共管理与公共服务用地 土地出让纯收益

单位：元/平方米

| 土地等别 | 公共管理与公共服务用地 | | | | | | |
|------|-------------|------|------|------|------|--------|--------|
| | 机关团体用地 | 科研用地 | 文化用地 | 教育用地 | 体育用地 | 医疗卫生用地 | 社会福利用地 |
| | 纯收益 | 纯收益 | 纯收益 | 纯收益 | 纯收益 | 纯收益 | 纯收益 |
| I | 46 | 46 | 46 | 46 | 46 | 46 | 46 |
| II | 40 | 40 | 40 | 40 | 40 | 40 | 40 |
| III | 36 | 36 | 36 | 36 | 36 | 36 | 36 |

附件 35

吉林市乡（镇）商业服务业用地年租金标准 （以基准地价为基数）

单位：元/平方米

| 用途 | 商业用地、商务金融用地、娱乐用地、其他商业服务业用地 | | |
|----|----------------------------|--------|--------|
| 年期 | 一等镇（乡） | 二等镇（乡） | 三等镇（乡） |
| 1 | 47 | 34 | 30 |
| 2 | 92 | 66 | 59 |
| 3 | 134 | 97 | 86 |
| 4 | 174 | 126 | 111 |
| 5 | 212 | 153 | 135 |

附件 36

吉林市乡（镇）商业服务业用地年租金标准 （以土地出让纯收益为基数）

单位：元/平方米

| 用途 | 商业用地、商务金融用地、娱乐用地、其他商业服务业用地 | | |
|----|----------------------------|--------|--------|
| 年期 | 一等镇（乡） | 二等镇（乡） | 三等镇（乡） |
| 1 | 16 | 12 | 11 |
| 2 | 31 | 23 | 20 |
| 3 | 45 | 33 | 30 |
| 4 | 58 | 43 | 39 |
| 5 | 71 | 52 | 47 |

附件 37

吉林市乡（镇）居住用地年租金标准 （以基准地价为基数）

单位：元/平方米

| 用途 | 城镇住宅用地、城镇社区服务设施用地 | | |
|----|-------------------|--------|--------|
| 年期 | 一等镇（乡） | 二等镇（乡） | 三等镇（乡） |
| 1 | 30 | 26 | 24 |
| 2 | 58 | 51 | 47 |
| 3 | 84 | 75 | 69 |
| 4 | 109 | 97 | 89 |
| 5 | 133 | 118 | 108 |

附件 38

吉林市乡（镇）居住用地年租金标准 （以土地出让纯收益为基数）

单位：元/平方米

| 用途 | 城镇住宅用地、城镇社区服务设施用地 | | |
|----|-------------------|--------|--------|
| 年期 | 一等镇（乡） | 二等镇（乡） | 三等镇（乡） |
| 1 | 9 | 9 | 8 |
| 2 | 18 | 17 | 15 |
| 3 | 27 | 24 | 22 |
| 4 | 35 | 31 | 29 |
| 5 | 42 | 38 | 35 |

附件 39

吉林市乡（镇）工矿（仓储）用地年租金标准 （以基准地价为基数）

单位：元/平方米

| 用途 | 工业用地、采矿用地、物流仓储用地、储备库用地 | | |
|----|------------------------|--------|--------|
| 年期 | 一等镇（乡） | 二等镇（乡） | 三等镇（乡） |
| 1 | 20 | 20 | 20 |
| 2 | 39 | 39 | 39 |
| 3 | 57 | 57 | 57 |
| 4 | 74 | 74 | 74 |
| 5 | 90 | 90 | 90 |

附件 40

吉林市乡（镇）工矿（仓储）用地年租金标准 （以土地出让纯收益为基数）

单位：元/平方米

| 用途 | 工业用地、采矿用地、物流仓储用地、储备库用地 | | |
|----|------------------------|--------|--------|
| 年期 | 一等镇（乡） | 二等镇（乡） | 三等镇（乡） |
| 1 | 6 | 6 | 6 |
| 2 | 13 | 13 | 13 |
| 3 | 18 | 18 | 18 |
| 4 | 24 | 24 | 24 |
| 5 | 29 | 29 | 29 |

附件 41

吉林市乡（镇）公共管理与公共服务用地 年租金标准（以基准地价为基数）

单位：元/平方米

| 用途 | 机关团体用地、科研用地、文化用地、教育用地、体育用地、医疗卫生用地、社会福利用地 | | |
|----|--|--------|--------|
| 年期 | 一等镇（乡） | 二等镇（乡） | 三等镇（乡） |
| 1 | 27 | 24 | 22 |
| 2 | 53 | 47 | 42 |
| 3 | 78 | 69 | 61 |
| 4 | 101 | 89 | 79 |
| 5 | 122 | 108 | 96 |

附件 42

吉林市乡（镇）公共管理与公共服务用地 年租金标准（以土地出让纯收益为基数）

单位：元/平方米

| 用途 | 机关团体用地、科研用地、文化用地、教育用地、体育用地、医疗卫生用地、社会福利用地 | | |
|----|--|--------|--------|
| 年期 | 一等镇（乡） | 二等镇（乡） | 三等镇（乡） |
| 1 | 3 | 2 | 2 |
| 2 | 5 | 5 | 4 |
| 3 | 8 | 7 | 6 |
| 4 | 10 | 9 | 8 |
| 5 | 12 | 11 | 10 |